



## POMŮCKY A MATERIÁL

**Tabulka: materiál a pomůcky potřebné pro výrobu papírových projektů**

na co	základní pomůcka nebo materiál	alternativa
lepení	tekuté lepidlo	—
	oboustranně lepicí páska	tekuté lepidlo
	pinzeta s ostrými špičkami	perořízek, šídlo, veliká jehla
stříhání/řezání	řezací podložka, kovové pravítko 30 cm, řezací nožik	řezačka
	nůžky	—
rýhování	pravítko a vypsaná propiska	rýhovací deska; rýhování na řezačce
uhlazování skladů	knihářská kost/hladítko	prsty, nehty, dřevěná špachtle
zakulacení rohů	razidlo pro zakulacení rohů	—
stránky do minialba, základy projektů	čtvrtky A4 gramáž 200 až 250 g/m <sup>2</sup> (bílé nebo jednobarevné)	—
zavírání/spojování	mini magnety tloušťka 1 mm, průměr 10 mm	—
ozdobné papíry	scrapbookové/designové/potištěné papíry - vyšší gramáž 150 až 250 g/m <sup>2</sup>	jednobarevné papíry - vyšší gramáž 150 až 250 g/m <sup>2</sup>
zdobení	samolepky, výřezy, knoflíky, krajky...	—
nakreslení kruhu	kružítko	—
pružný mechanismus	gumičky (obyčejné)	—

Materiál a pomůcky zakoupíte v lepších papírnickách nebo ve výtvarných potřebách, které nabízejí i potřeby pro scrapbooking, případně ve specializovaných obchodech na scrapbooking (online).



## LEPENÍ

Využívám dva typy lepení - tekutým lepidlem a oboustranně lepicí páskou.

Tekuté lepidlo použijete především pro namáhané spoje hýbacích prvků, které musí vydržet opakované používání. Oboustranně lepicí pásku využijete při nalepování ozdobných papírů, chlopní a kapes. Kdo nemá rád oboustranně lepicí pásku, může zůstat jen u tekutého lepidla.

- **oboustranně lepicí páska**

- je to takové čisté a rychle lepení; pokud zjistíte, že vám vyhovuje tak, jako mně, tak jí spotřebujete hodně :)
- používám oboustranku na papírovém nosiči, která se dá snadno odtrhnout, takže ji nemusím stříhat nůžkami
- mám ráda tyto šířky: 0,6 cm, 0,9 cm a 1,2 cm - pokud si chcete pro začátek pořídit jen jednu šířku, zvolte zlatý střed 0,9 cm

- **tekuté lepidlo na papír**

- zvolte takové, které je hustší a nemá v sobě moc vody, aby se papíry při lepení **nevlhly**, vyzkoušejte si, které vám vyhovuje (naředit vodou ho můžete vždycky)

- **pinzeta s ostrými špičkami**

- ta se hodí pro sundávání ochranného papírku z oboustranně lepicí pásky, šetří to nehty a břívka prstů

## ZDOBNÍ

- **samolepky, výřezy, krajky, stuhy, knoflíky, razítka** - cokoliv, co se vám bude líbit a hodit



## ŘEZÁNÍ A STŘÍHÁNÍ

Při práci s papírem budete potřebovat nařezat nebo nastříhat větší množství papíru s velkou přesností.

Jste-li **naprostý začátečník** bez pomůcek, můžete vše stříhat nůžkami s dlouhým ostrím podél narýsované čáry. Brzy ale nejspíš zjistíte, že je to zdlouhavé a že není snadné stříhat rovně. Je lepší naučit se řezat perořízkem (hobby nožikem) podél kovového pravítka. Pak se vám bude hodit:

- **řezací podložka** - velká alespoň A4, ale A3 je lepší. Podložka je samozacelovací a pokud se o ni budete dobře starat, vydrží vám dlouho.
- **kovové pravítko (30 cm)** - je pro řezání lepší než plastové, nožik se vám do kovového pravítka nezařízne
- **ostrý řezací nožik** - pro začátek stačí ten nejlevnější. Při řezání ho opřete kolmo o pravítko a rovnoměrným tahem a tlakem řezejte. Než se pustíte do řezání dílů na vaše projekty, natrénujte si to nanečisto.
- **nůžky** - jakékoliv, které máte vyzkoušené a dobře stříhají; já mám po ruce jedny větší nůžky na stříhání podél dlouhých čar a jedny malé nůžky na detaily

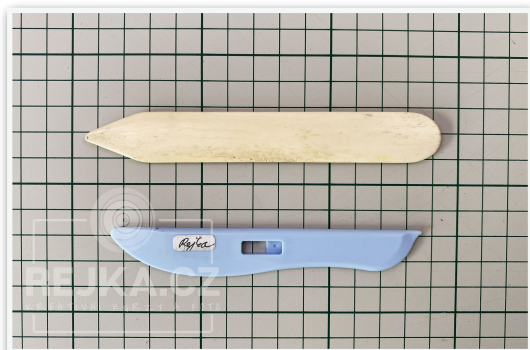
Zjistíte-li, že řezání podél pravítka není pro vás, nebo se pro vyrábění z papíru nadchnete, pořídíte si **řezačku**.

Výběr řezačky je individuální proces, každému vyhovuje jiný typ. Důležité je, aby se u řezačky dal měnit řezací nůž nebo kotouč a aby řezala přesně. (Nebo abyste uměli drobnou nepřesnost korigovat při vkládání papírů do řezačky.)

**TIP:** Při práci používejte pořád stejné pravítko nebo řezačku, u dvou různých se míry můžou malinko rozcházet a díly nebudou pasovat na sebe.



## RÝHOVÁNÍ



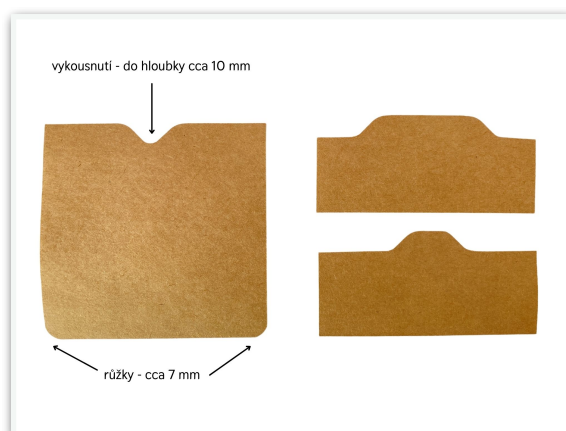
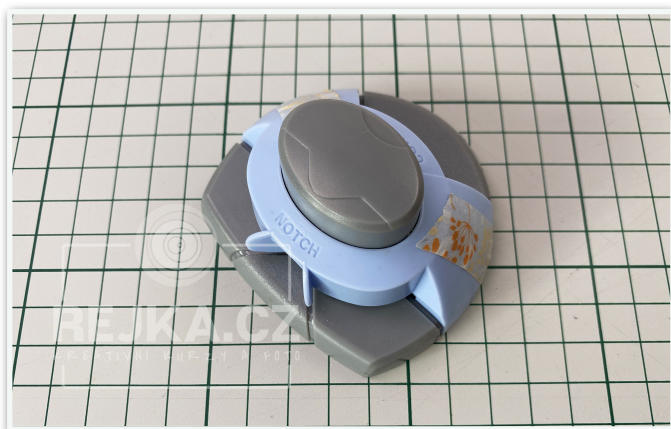
Součástí výroby minialba je ohýbání a skládání papíru, kterému předchází jeho narýhování (udělání rýhy) tak, aby byl sklad rovný a perfektní.

Nemáte-li po ruce speciální pomůcky, můžete rýhovat **podél pravítka tupou stranou nůžek** nebo vypsanou propiskou. Pokud máte a vyhovuje vám to, použijte rýhovací podložku nebo možnost rýhování přímo na řezačce rýhovacím nástavcem.

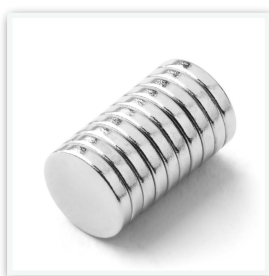
Pro důkladné uhlazení skladů všem doporučuji použít

- **knihařskou kost/hladítko** - něco, čím budete důkladně uhlazovat sklady a nalepené díly k sobě, abyste nemuseli používat prsty a nehty

## ZAKULACENÍ ROHŮ



Při výrobě prání, záložek, minialb atd. často využijete **razidlo na zakulacování rohů, které je zároveň “vykusovačka”**. Pro začátek není nezbytně nutné, ale časem se nejspíš stane vaším nepostradatelným pomocníkem.



## MINI MAGNETY

- používám kulaté magnety průměru 10 mm, tloušťka (výška) 1 mm
- pomáhají udržet stránky s mechanismy nebo samotné mechanismy zavřené, vždy záleží kombinaci tloušťky papírů, množství vrstev papírů a síly magnetů

**UPOZORNĚNÍ** - magnety jsou nebezpečné pro osoby s kardiostimulátorem

(foto ze stránek [unimagnet.cz](http://unimagnet.cz))



## PAPÍRY

- **čtvrtky** - použijete na základy přání, stránek do alb, hýbacích prvků atd. Ideální je silnější čtvrtka mezi 200 a 250 g/m<sup>2</sup>. Já používám papíry A4 v bloku Canson Imagine, které mají gramáž 200g/m<sup>2</sup>.
- **potištěné (scrapbookové) papíry** nebo barevné papíry - jakékoliv trochu silnější ozdobné papíry, díky kterým bude vaše minialbum originální. Slabé papíry (jako kancelářský papír) většinou nejsou moc vhodné, mohou se při nalepování zmačkat nebo zvlinit.